

**TRUNG TÂM QUY HOẠCH VÀ ĐIỀU TRA TÀI NGUYÊN NƯỚC QUỐC GIA**

**TRUNG TÂM CẢNH BÁO VÀ DỰ BÁO TÀI NGUYÊN NƯỚC**

**BẢN TIN THÔNG BÁO, DỰ BÁO VÀ CẢNH BÁO  
TÀI NGUYÊN NƯỚC MẶT LƯU VỰC SÔNG SÊ SAN**

**THÁNG 9 NĂM 2021**

**HÀ NỘI, THÁNG 9/2021**

Chịu trách nhiệm nội dung: Trung tâm Cảnh báo và Dự báo tài nguyên nước

Địa chỉ: số 93/95 Vũ Xuân Thiều, Sài Đồng, Long Biên, Hà Nội; ĐT: 024 32665004; Fax: 02437560034

Website: [cewafo.gov.vn](http://cewafo.gov.vn); Email: [vttcdbttn@monre.gov.vn](mailto:vttcdbttn@monre.gov.vn)

## MỤC LỤC

<b>LỜI NÓI ĐẦU .....</b>	<b>3</b>
<b>THÔNG BÁO, DỰ BÁO, CẢNH BÁO TÀI NGUYÊN NƯỚC MẶT .....</b>	<b>4</b>
<b>1. Thông báo tình hình tài nguyên nước.....</b>	<b>4</b>
<b>2. Dự báo tài nguyên nước.....</b>	<b>4</b>
2.1 Dự báo tổng lượng nước đến .....	4
2.2 Dự báo lượng nước có thể khai thác sử dụng.....	5
<b>3. Cảnh báo nguy cơ thiếu nước .....</b>	<b>6</b>

## LỜI NÓI ĐẦU

Bản tin thông báo, dự báo và cảnh báo tài nguyên nước mặt trên lưu vực sông Sê San được biên soạn hàng tháng, mùa và năm nhằm cung cấp các thông tin về số lượng, chất lượng nước, đồng thời dự báo tổng lượng nước đến, lượng nước có thể khai thác sử dụng tại các vùng dự báo và đưa ra những cảnh báo về tài nguyên nước nhằm phục vụ công tác quản lý Nhà nước, công tác điều tra cơ bản và quy hoạch tài nguyên nước.

Lưu vực sông Sê San là một trong những lưu vực sông lớn ở Việt Nam, bao gồm 2 tỉnh Gia Lai và Kon Tum với tổng diện tích lưu vực là 11.510km<sup>2</sup>. Lượng mưa trung bình nhiều năm mùa mưa lưu vực sông Sê San là 1.519 mm, trong đó lượng mưa trung bình nhiều năm lớn nhất là 2.158 mm (Bảo Lộc, Lâm Đồng). Dòng chảy trung bình nhiều năm trạm Bản Đôn là 273 m<sup>3</sup>/s, Cầu 14 là 242 m<sup>3</sup>/s, Đức Xuyên là 100 m<sup>3</sup>/s, Giang Sơn là 74 m<sup>3</sup>/s. Mùa mưa từ tháng 5 đến tháng 10, mùa khô từ tháng 11 đến tháng 4 năm sau. Lưu vực sông Sê San được chia thành 6 vùng bao gồm: Thượng Sê San, Trung Sê San, Hạ Sê San, Thượng Đăk Bla, Hạ Đăk Bla và Sa Thầy.

Đề Bản tin đáp ứng được các yêu cầu quản lý tài nguyên nước ngày một tốt hơn, các ý kiến đóng góp xin gửi về: Trung tâm Quy hoạch và Điều tra tài nguyên nước quốc gia.

Địa chỉ: 93/95 Vũ Xuân Thiều, P. Sài Đồng, Q. Long Biên, Hà Nội.

Email: [qtnn@monre.gov.vn](mailto:qtnn@monre.gov.vn),

Bản tin được đăng tải tại Website: [nawapi.gov.vn](http://nawapi.gov.vn); [cewafo.gov.vn](http://cewafo.gov.vn)

Trung tâm tham khảo các nguồn dữ liệu dự báo của Tổng cục Khí tượng Thủy văn, các tổ chức quốc tế: Trung tâm Phòng chống thiên tai châu Á (ADPC), Trường đại học Virginia Hoa Kỳ... để phục vụ dự báo, cảnh báo tài nguyên nước mặt lưu vực sông Sê San.

## THÔNG BÁO, DỰ BÁO, CẢNH BÁO TÀI NGUYÊN NƯỚC MẶT

### 1. Thông báo tình hình tài nguyên nước

Lưu vực sông Sê San bao gồm các sông chính Sê San, Đăk Bla, Sa Thầy, Krông Pô Kô.

Theo kết quả dự báo bản tin nguồn nước của Trung tâm Dự báo khí tượng thủy văn quốc gia, tổng lượng mưa tháng 8 năm 2021 trên lưu vực sông Sê San phổ biến từ 150-300mm. Tổng lượng dòng chảy trên sông Đăk Bla tại Kon Tum thấp hơn trung bình nhiều năm cùng kỳ 87%.

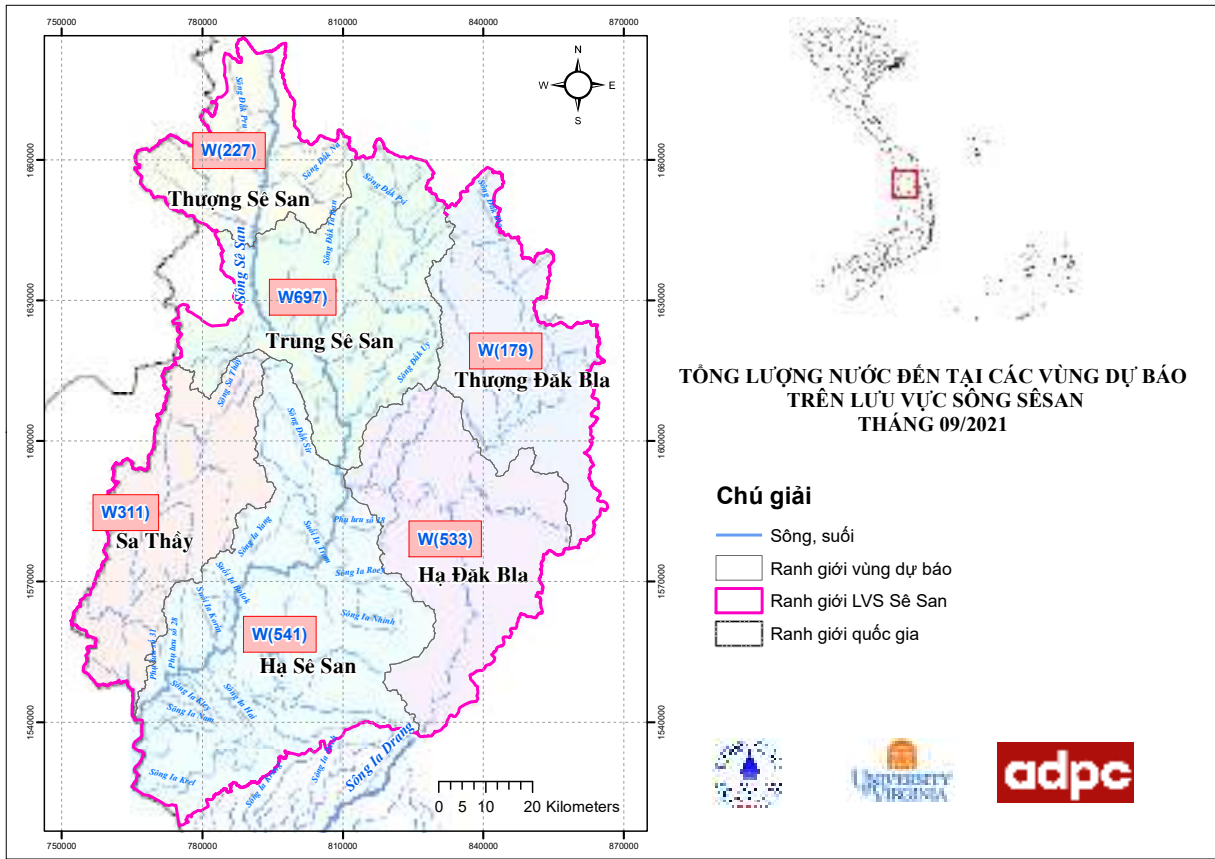
### 2. Dự báo tài nguyên nước mặt

#### 2.1 Dự báo tổng lượng nước đến

Theo số liệu dự báo mưa từ Trung tâm Dự báo khí tượng thủy văn quốc gia cho thấy trong tháng 9/2021, khu vực Tây Nguyên có tổng lượng mưa xấp xỉ trung bình nhiều năm cùng thời kỳ. Trên cơ sở đó, chúng tôi tiến hành dự báo tổng lượng nước đến tại các vùng dự báo trên lưu vực sông Sê San trong tháng 9/2021 như sau:

Bảng 2.1: Dự báo tổng lượng nước đến tại các vùng dự báo

TT	Vùng dự báo	Sông	Tổng lượng nước dự báo ( $10^6 \text{ m}^3$ )
1	Thượng Đăk Bla	Đăk Bla	179
2	Hạ Đăk Bla	Đăk Bla	533
3	Thượng Sê San	Đăk Poko	227
4	Trung Sê San	Pleikrong	697
5	Hạ Sê San	Sê San	541
6	Sa Thầy	Sa Thầy	311



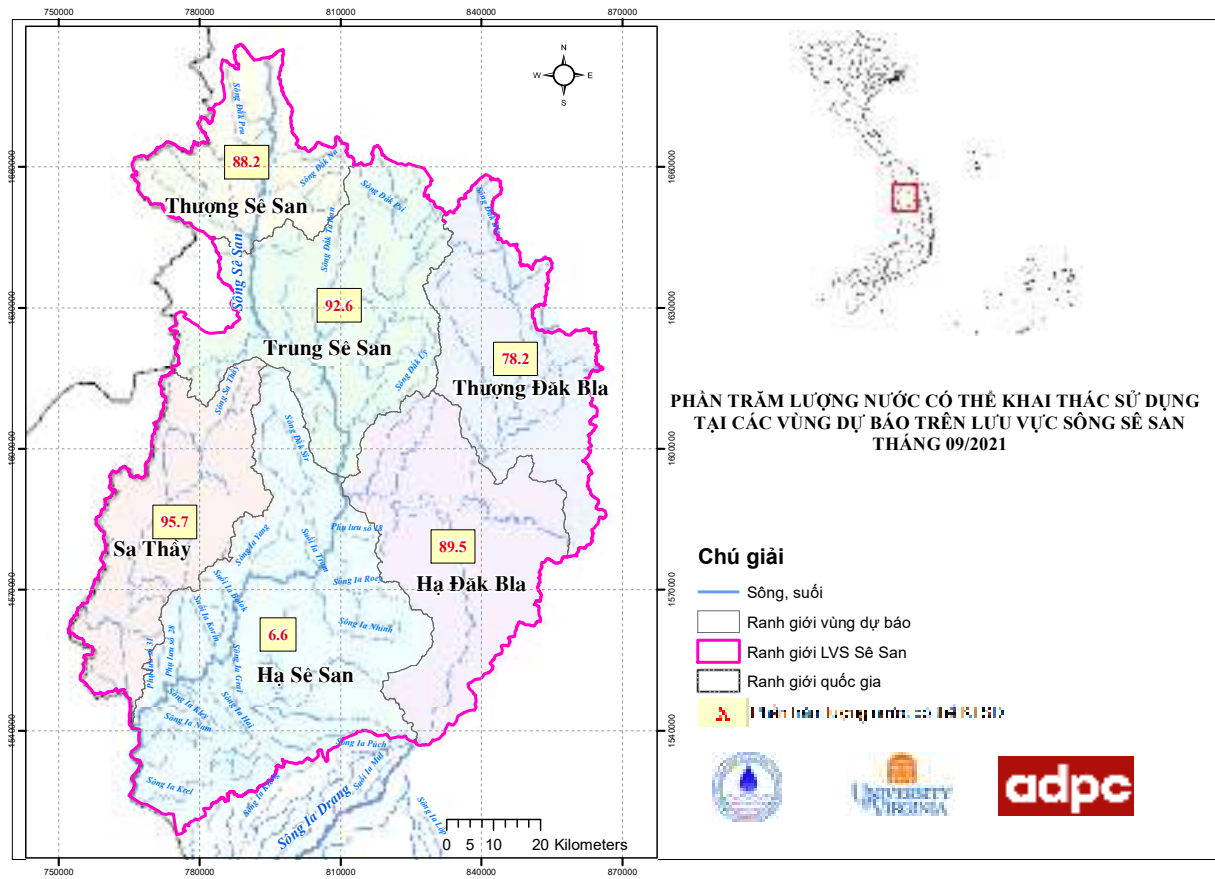
Hình 2.1: Tổng lượng nước đến tại các vùng dự báo

## 2.2 Dự báo lượng nước có thể khai thác sử dụng

Dựa trên kết quả dự báo tổng lượng nước đến trên 6 vùng dự báo, chúng tôi đã tiến hành dự báo lượng nước có thể khai thác sử dụng tại 6 vùng trên lưu vực sông Sê San. Cụ thể như sau:

Bảng 2.2: Dự báo lượng nước có thể khai thác sử dụng

TT	Vùng dự báo	Sông	Lượng nước có thể khai thác sử dụng ( $10^6 \text{ m}^3$ )	Tỉ lệ % lượng nước có thể khai thác sử dụng trên tổng lượng nước đến
1	Thượng Đăk Bla	Đăk Bla	139,8	78,2
2	Hạ Đăk Bla	Đăk Bla	477,2	89,5
3	Thượng Sê San	Đăk Poko	200,9	88,2
4	Trung Sê San	Pleikrong	645,6	92,6
5	Hạ Sê San	Sê San	36,0	6,6
6	Sa Thầy	Sa Thầy	297,6	95,7



Hình 2.2: Phần trăm lượng nước có thể khai thác sử dụng tại các vùng dự báo

### 3. Cảnh báo nguy cơ thiếu nước

Trong tháng 9 năm 2021, dự báo trên lưu vực sông Sê San không có tiểu vùng nào có nguy cơ thiếu nước.