



BẢN TIN THÔNG BÁO, DỰ BÁO VÀ CẢNH BÁO
TÀI NGUYÊN NƯỚC DƯỚI ĐẤT
THÁNG 12 NĂM 2013
VÙNG BẮC TRUNG BỘ

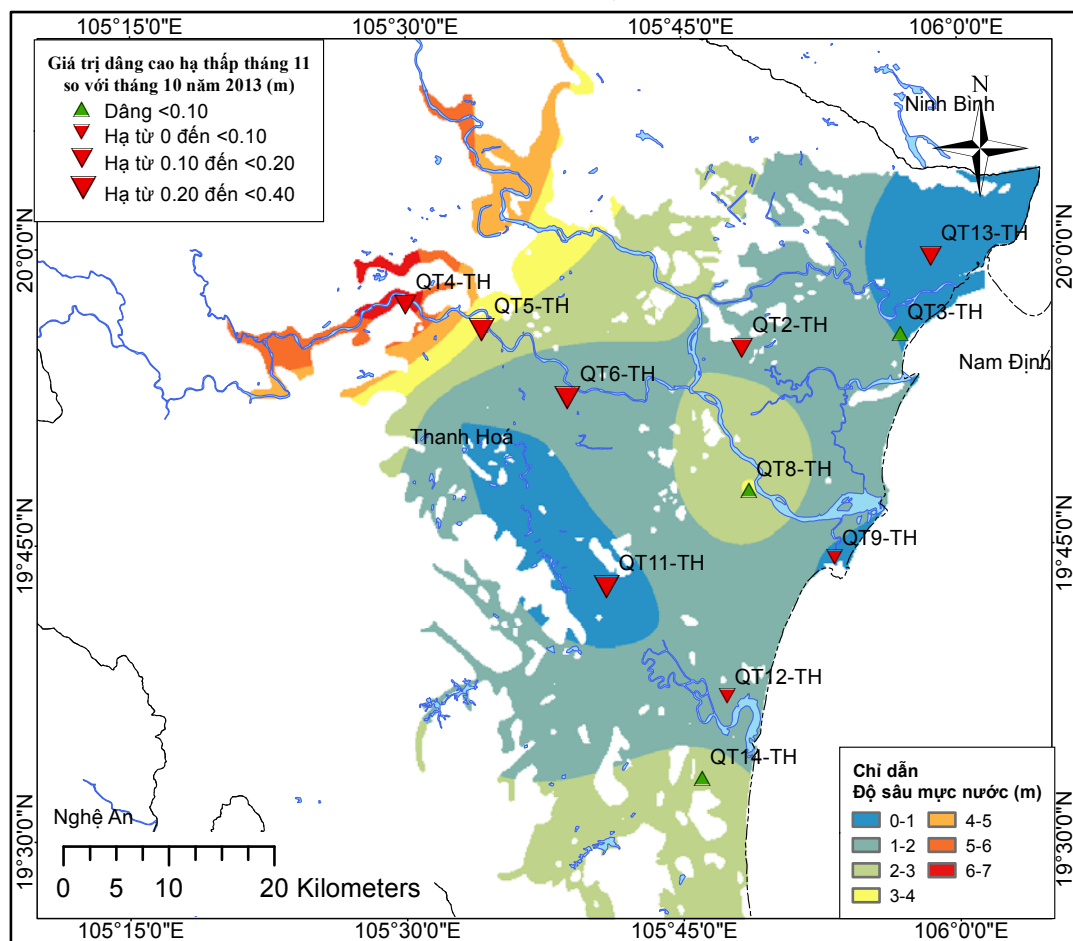
Vùng Bắc trung Bộ, hiện có các công trình quan trắc ở hai tỉnh Thanh Hóa và Hà Tĩnh. Các tầng chứa nước chính theo thứ tự từ trên xuống gồm các tầng chứa nước lỗ hổng Holocene (qh) và Pleistocene (qp).

I. Tỉnh Thanh Hóa

1. Tầng chứa nước Holocene (qh)

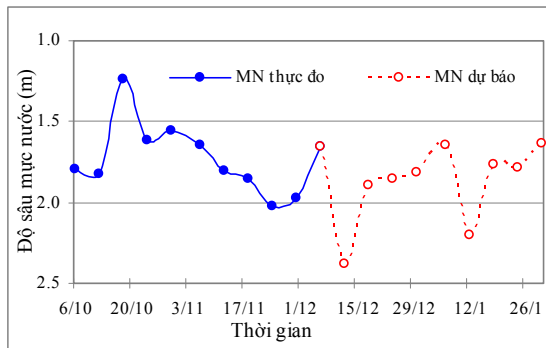
Nhận xét: nhìn chung trên toàn tỉnh, mực nước tháng 11 có cả 2 xu hướng dâng cao và hạ thấp so với giá trị trung bình tháng 10, tuy nhiên xu hướng hạ thấp chiếm ưu thế với giá trị 0,11m. Giá trị dâng cao nhất là 0,02m tại Phường Đông Hải, TP.Thanh Hóa (QT8-TH), giá trị hạ thấp nhất là 0,32m tại xã Trung Chính, huyện Nông Cống (QT11-TH)

Mực nước nông nhất là 0,34m tại xã Nga Hưng, huyện Nga Sơn (QT13-TH), mực nước sâu nhất là 6,60m tại xã Xuân Hòa, huyện Thọ Xuân (QT4-TH).

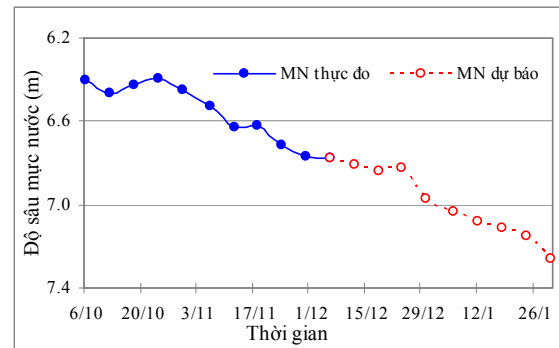


Hình 1. Sơ đồ diễn biến mực nước tháng 11 năm 2013 tầng qh

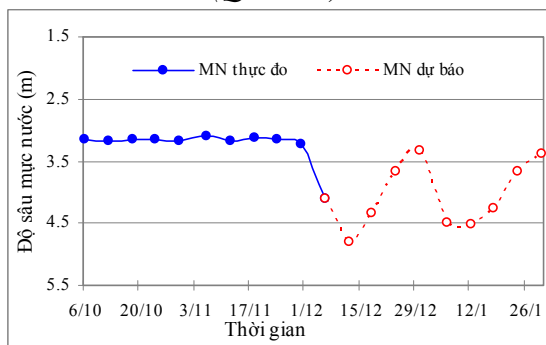
Dự báo: Trong tháng 12/2013, tháng 1/2014 mực nước toàn tỉnh tiếp tục có xu hướng hạ thấp. Chi tiết diễn biến mực nước một số điểm đặc trưng (xem hình 2 và bảng 1, 2).



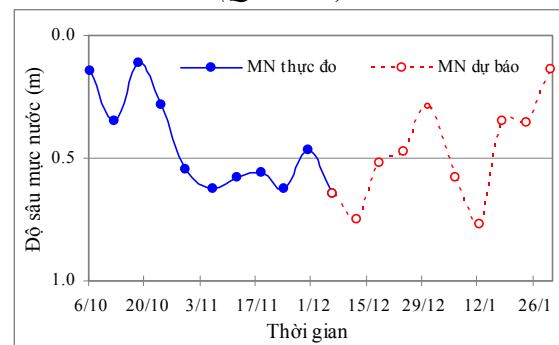
(a) xã Hoàng Trung, huyện Hoàng Hóa (QT2-TH)



(b) xã Xuân Hòa, huyện Thọ Xuân (QT4-TH)



(c) phường Đông Hải, TP Thanh Hóa (QT8-TH)



(d) xã Trung Chính, huyện Nông Cống (QT11-TH)

Hình 2. Dự báo độ sâu mực nước tháng 12/2013, 1/2014 tăng qh

Bảng 1. Độ sâu mực nước tăng qh (m)

Ngày	Xã Hoàng Trung, huyện Hoàng Hóa (QT2-TH)			Xã Xuân Hòa, huyện Thọ Xuân (QT4-TH)		
	Mức nước thực đo tháng 11	Mức nước dự báo		Mức nước thực đo tháng 11	Mức nước dự báo	
		Tháng 12	Tháng 1		Tháng 12	Tháng 1
6	1,64	1,66	1,65	6,53	6,77	7,03
12	1,80	2,38	2,20	6,63	6,81	7,08
18	1,86	1,90	1,76	6,62	6,84	7,12
24	2,02	1,86	1,78	6,71	6,82	7,15
30	1,98	1,82	1,64	6,77	6,97	7,26
TB	1,86	1,92	1,81	6,65	6,84	7,13

Bảng 2. Độ sâu mực nước tầng qh (m)

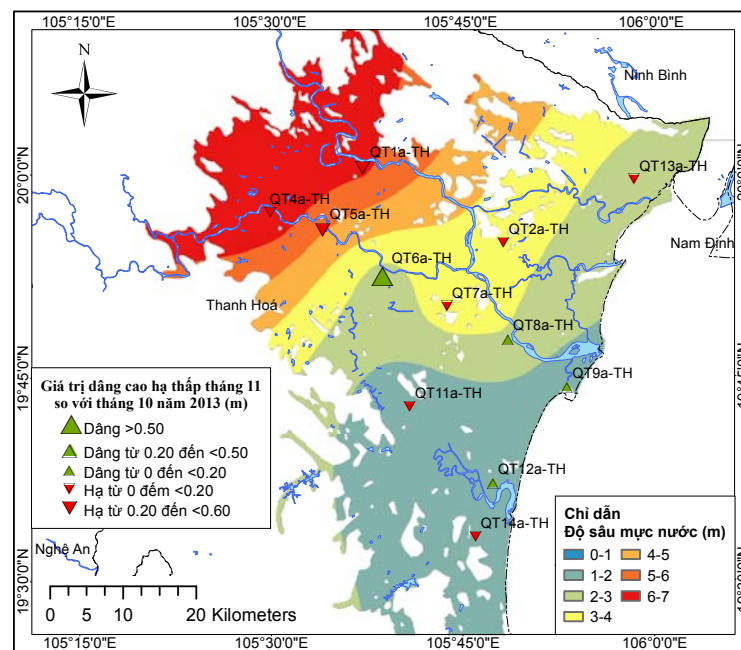
Ngày	Phường Đông Hải, TP Thanh Hóa (QT8-TH)			Xã Trung Chính, huyện Nông Cống (QT11-TH)		
	Mức nước thực đo tháng 11	Mức nước dự báo		Mức nước thực đo tháng 11	Mức nước dự báo	
		Tháng 12	Tháng 1		Tháng 12	Tháng 1
6	3,10	4,10	4,49	0,63	0,65	0,58
12	3,17	4,81	4,51	0,58	0,75	0,77
18	3,13	4,35	4,27	0,56	0,52	0,35
24	3,14	3,66	3,68	0,63	0,47	0,35
30	3,22	3,33	3,39	0,47	0,29	0,14
TB	3,15	4,05	4,07	0,57	0,54	0,44

(Số liệu bản tin có tính chất tham khảo)

2. Tầng chứa nước Pleistocene (qp)

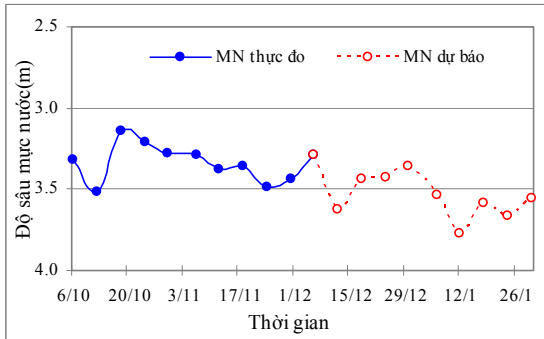
Nhận xét: nhìn chung trên toàn tỉnh, mực nước tháng 11 có cả 2 xu hướng dâng cao và hạ thấp so với giá trị trung bình tháng 10, tuy nhiên xu hướng hạ thấp chiếm ưu thế với giá trị là 0,06m. Giá trị dâng cao nhất là 0,56m tại xã Thiệu Viên, huyện Thiệu Hóa (QT6a-TH), giá trị hạ thấp nhất là 0,53m tại xã Yên Thái, huyện Yên Định (QT1a-TH).

Mực nước nông nhất là 1,04m tại xã Trung Chính, huyện Nông Cống (QT11a-TH), mực nước sâu nhất là 7,03m tại xã Xuân Hòa, huyện Thọ Xuân (QT4a-TH).

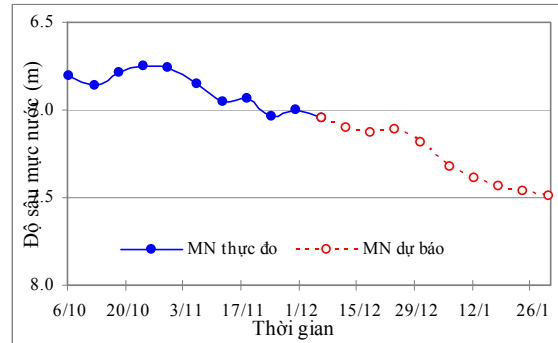


Hình 3. Sơ đồ diễn biến mực nước tháng 11 năm 2013 tầng qp

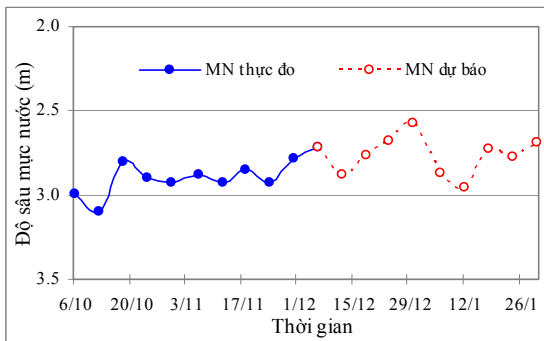
Dự báo: Trong tháng 12/2013, tháng 1/2014 mực nước tiếp tục có hai xu hướng. Chi tiết diễn biến mực nước một số điểm đặc trưng (xem hình 4 và bảng 3,4).



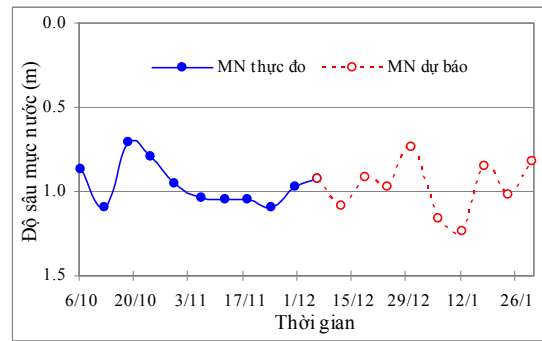
(a) xã Hoàng Trung, huyện Hoàng Hóa (QT2a-TH)



(b) xã Xuân Hòa, huyện Thọ Xuân (QT4a-TH)



(c) phường Đông Hải, TP Thanh Hóa (QT8a-TH)



(d) xã Trung Chính, huyện Nông Cống (QT11a-TH)

Hình 4. Dự báo độ sâu mực nước tháng 12/2013, 1/2014 tầng qđ

Bảng 3. Độ sâu mực nước tầng qđ (m)

Ngày	Xã Hoàng Trung, huyện Hoàng Hóa (QT2a-TH)			Xã Xuân Hòa, huyện Thọ Xuân (QT4a-TH)		
	Mực nước thực đo tháng 11	Mực nước dự báo		Mực nước thực đo tháng 11	Mực nước dự báo	
		Tháng 12	Tháng 1		Tháng 12	Tháng 1
6	3,29	3,29	3,54	6,85	7,05	7,33
12	3,38	3,62	3,77	6,95	7,10	7,39
18	3,35	3,44	3,59	6,94	7,13	7,43
24	3,49	3,43	3,67	7,03	7,12	7,47
30	3,44	3,36	3,55	7,00	7,18	7,49
TB	3,39	3,43	3,62	6,96	7,11	7,42

Bảng 4. Độ sâu mực nước tầng q_p (m)

Ngày	Phường Đông Hải, TP Thanh Hóa (QT8a-TH)			Xã Trung Chính, huyện Nông Cống (QT11a-TH)		
	Mực nước thực đo tháng 11	Mực nước dự báo		Mực nước thực đo tháng 11	Mực nước dự báo	
		Tháng 12	Tháng 1		Tháng 12	Tháng 1
6	2,88	2,71	2,87	1,03	0,92	1,16
12	2,92	2,88	2,96	1,05	1,08	1,23
18	2,85	2,76	2,72	1,04	0,92	0,85
24	2,93	2,68	2,77	1,10	0,98	1,02
30	2,79	2,57	2,69	0,97	0,73	0,82
TB	2,87	2,72	2,80	1,03	0,92	1,16

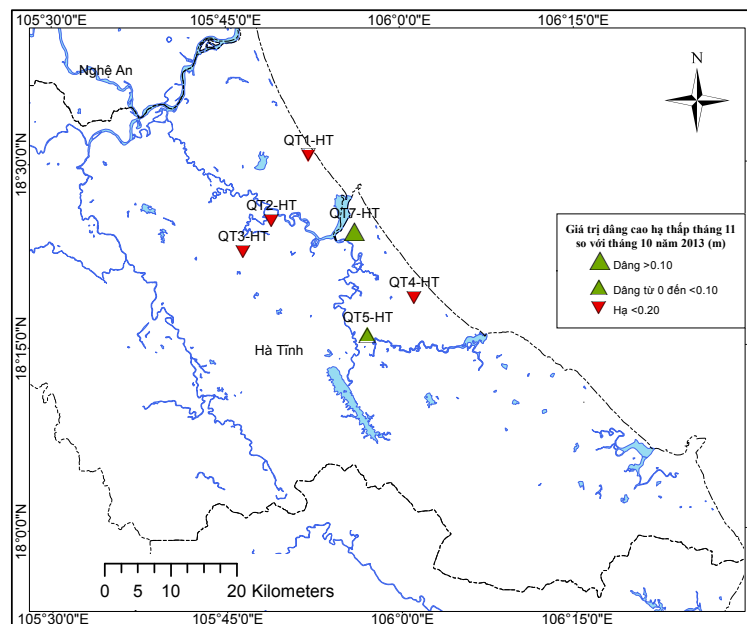
(Số liệu bản tin có tính chất tham khảo)

II. Tỉnh Hà Tĩnh

1. Tầng chứa nước Holocene (tầng q_h).

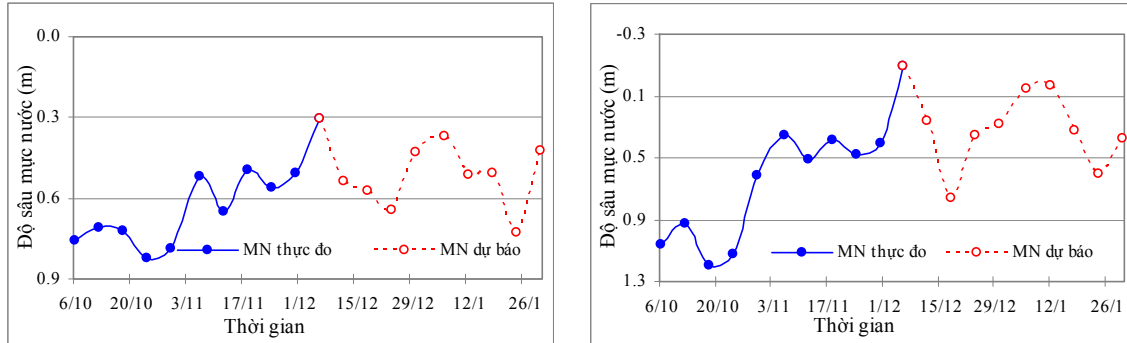
Nhận xét: nhìn chung trên toàn khu vực, mực nước tháng 11 có hai xu hướng dâng cao và hạ thấp so với giá trị trung bình tháng 10, tuy nhiên xu hướng hạ thấp chiếm ưu thế với giá trị là 0,04m. Giá trị dâng cao nhất là 0,12m tại xã Thạch Đình, huyện Thạch Hà (QT7-HT) và giá trị hạ thấp nhất là 0,14m tại xã Thạch Khê, huyện Thạch Hà (QT2-HT).

Mực nước nông nhất là 0,06m tại xã Thạch Đình, huyện Thạch Hà (QT7-HT), mực nước sâu nhất là 3,69m tại xã Thịnh Lộc, huyện Lộc Hà (QT1-HT).



Hình 5. Sơ đồ diễn biến mực nước tháng 11 năm 2013 tầng q_h

Dự báo: Trong tháng 12/2013, tháng 1/2014, mực nước có xu hướng như hình vẽ. Chi tiết diễn biến mực nước tại một số điểm đặc trưng như sau (xem hình 6 và bảng 5).



(a) xã Sơn Lộc, huyện Can Lộc (QT3-HT)

(b) xã Cẩm Thành, huyện Cẩm Xuyên (QT5-HT)

Hình 6. Dự báo độ sâu mực nước tháng 12/2013, tháng 1/2014

Bảng 5. Độ sâu mực nước tầng qh (m)

Ngày	Xã Sơn Lộc, huyện Can Lộc (QT3-HT)			Xã Cẩm Thành, huyện Cẩm Xuyên (QT5-HT)		
	Mực nước thực đo tháng 11	Mực nước dự báo		Mực nước thực đo tháng 11	Mực nước dự báo	
		Tháng 12	Tháng 1		Tháng 12	Tháng 1
6	0,52	0,30	0,37	0,35	-0,09	0,05
12	0,65	0,54	0,51	0,51	0,26	0,03
18	0,50	0,57	0,51	0,39	0,76	0,32
24	0,56	0,65	0,72	0,48	0,35	0,60
30	0,51	0,43	0,42	0,41	0,28	0,38
TB	0,55	0,50	0,51	0,43	0,31	0,28

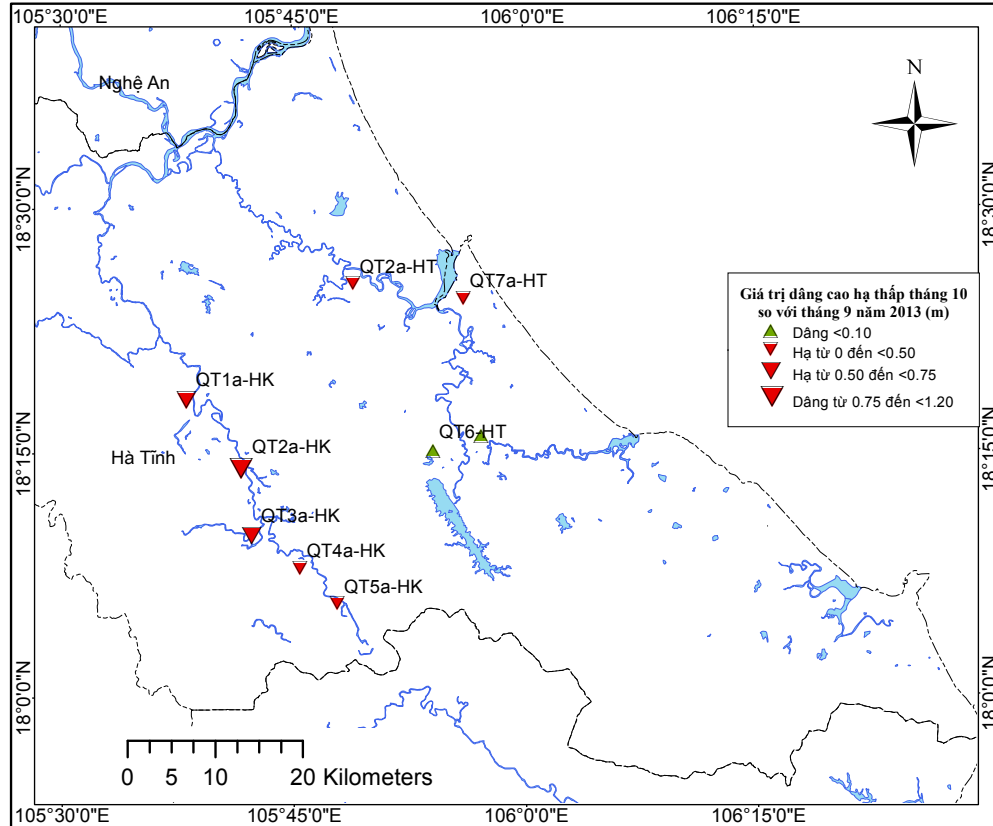
(Số liệu bản tin có tính chất tham khảo)

Cảnh báo: không có cảnh báo.

2. Tầng chứa nước Pleistocene (tầng q_p)

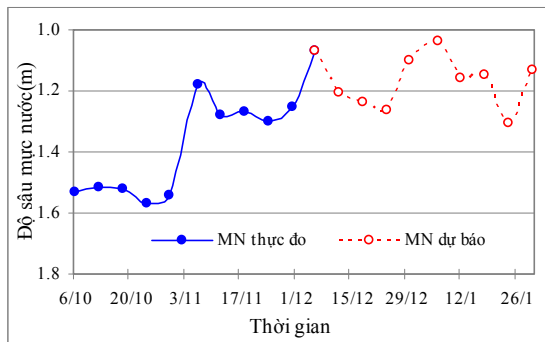
Nhận xét: nhìn chung trên toàn khu vực, mực nước tháng 11 có hai xu hướng dâng cao và hạ thấp so với giá trị trung bình tháng 10, tuy nhiên xu hướng hạ thấp chiếm ưu thế với giá trị là 0,46m. Giá trị dâng cao nhất là 0,03m tại xã Cẩm Thành, huyện Cẩm Xuyên (QT5a-HT) và hạ thấp nhất là 1,02m tại xã Hương Thủy, huyện Hương Khê (QT2a-HK).

Mức nước nông nhất là 0,50m thuộc xã Cẩm Thành, huyện Cẩm Xuyên (QT5a-HT), mức nước sâu nhất là 5,07m tại xã Hương Trạch, huyện Hương Khê (QT5a-HK).

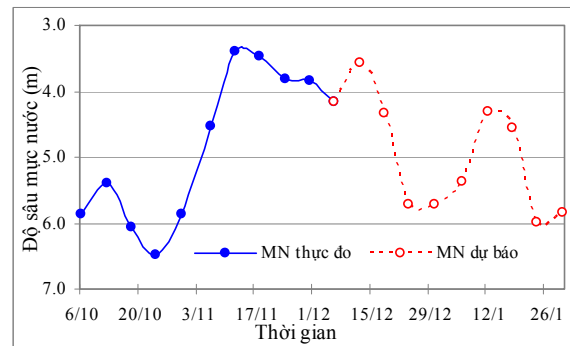


Hình 7. Sơ đồ diễn biến mực nước tháng 10 năm 2013 tầng qđ

Dự báo: Trong tháng 12/2013, tháng 1/2014, mực nước có xu hướng như hình vẽ. Chi tiết diễn biến mực nước tại một số điểm đặc trưng như sau (xem hình 8 và bảng 6).



(a) xã Thạch Khê, huyện Thạch Hà (QT2a-HT)



(b) xã Phúc Trạch, huyện Hương Khê (QT4a-HK)

Hình 8. Dự báo độ sâu mực nước tháng 12/2013, tháng 1/2014



Bảng 6. Độ sâu mực nước tầng q_p (m)

Ngày	Xã Thạch Khê, huyện Thạch Hà (QT2a-HT)			Xã Phúc Trạch, huyện Hương Khê (QT4a-HK)		
	Mực nước thực đo tháng 11	Mực nước dự báo		Mực nước thực đo Tháng 11	Mực nước dự báo	
		Tháng 12	Tháng 1		Tháng 12	Tháng 1
6	1,18	1,07	1,04	4,53	4,16	5,37
12	1,28	1,20	1,16	3,40	3,58	4,32
18	1,27	1,24	1,15	3,46	4,33	4,56
24	1,30	1,26	1,30	3,82	5,71	5,98
30	1,25	1,10	1,13	3,84	5,71	5,84
TB	1,26	1,17	1,15	3,81	4,70	5,21

(Số liệu bản tin có tính chất tham khảo)

Cảnh báo: không có cảnh báo.